

PROJEKT ARCHITEKTONICZNO- BUDOWLANY

Nazwa zamierzenia: **Wymiana pokrycia dachu wraz z wykonaniem instalacji odgromowej, remont przewodów kominowych oraz remont balkonów od strony północnej w budynku przy ul. Grunwaldzkiej 7 w Jarosławiu na działce nr ewid. 2349/1 i 2328. Obręb nr 5.**

Adres: **działka nr ewid. 2349/1 i 2328 przy ul. Grunwaldzkiej w Jarosławiu, obręb nr 5**

Kategoria obiektu: **Kategoria XVI – budynki biurowe**

Identyfikator działek: **180401_1.0005.2349/1; 180401_1.0005.2328**

Inwestor: **Powiat Jarosławski
ul. Jana Pawła II 17
37-500 Jarosław**

Projektował:

imię i nazwisko	branża	specjalność	nr upr.	podpis
Projektant wiodący mgr inż. arch. Aleksandra Bartnik	architektura	architektoniczna	16/PKOKK/2016	
mgr inż. Janusz Para		konstr.-bud.	PDK/0168/P OOK/08	
mgr inż. Jan Jędrzejec		elektryczna	UAN.I- 7342/2/97	

Sprawdził:

imię i nazwisko	specjalność	branża	nr upr.	podpis
mgr inż. arch. Sławomir Koń	archit.	archit.	A-131/90	
mgr. inż. Andrzej Kępka	konstr.-bud.	konstrukcyjna	UAN/III/734 2/34/97	
mgr. inż. Grzegorz Kida	instalacyjna	elektryczna	PDK/0220/P OOE/15	

Przeworsk, lipiec 2025 r.

Spis treści :

1. Strona tytułowa	str. 1
2. Spis treści	str. 2
3. Oświadczenie projektanta	str. 3
4. Izby i uprawnienia projektantów	str. 4-12a
5. Opis do projektu architektoniczno – budowlanego	str. 13-17
5.1. Rodzaj i kategoria obiektu budowlanego	str. 13
5.2. Zamierzony sposób użytkowania oraz program użytkowy obiektu budowlanego	str. 13
5.3. Układ przestrzenny oraz forma architektoniczna obiektu budowlanego	str. 13
5.4. Charakterystyczne parametry obiektu budowlanego	str. 14
5.5. Opinia geotechniczna i informacja o sposobie posadowienia obiektu budowlanego	str. 15
5.6. Liczba lokali mieszkalnych i użytkowych	str. 15
5.7. Dostępność dla osób niepełnosprawnych i starszych w lokalach mieszkaniowych	str. 15
5.8. Dostępność dla osób niepełnosprawnych i starszych w lokalach użyteczności publicznych oraz dla osób ze szczególnymi potrzebami	str. 15
5.9. Parametry techniczne charakteryzujące wpływ obiektu na środowisko i jego wykorzystanie	str. 15
a) Zapotrzebowanie na wodę, ilość oraz sposób odprowadzania ścieków oraz wód opadowych	str. 15
b) Emisja zanieczyszczeń gazowych, w tym zapachów, pyłowych, płynnych, z podaniem ich rodzaju, ilości i zasięgu rozprzestrzeniania się	str. 15
c) Rodzaj i ilość wytwarzanych odpadów	str. 15
d) Właściwości akustyczne oraz emisja drgań, promieniowanie, pola elektromagnetyczne i innych zakłóceń	str. 15
e) Wpływ obiektu na istniejący drzewostan, powierzchnie zieleni, w tym glebę, wody powierzchniowe i podziemne	str. 15
5.10. Analiza technicznych, środowiskowych i ekonomicznych możliwości realizacji wysoce wydajnych systemów alternatywnych zaopatrzenia w energię i ciepło	str. 15
5.11. Analiza technicznych i ekonomicznych możliwości wykorzystania urządzeń regulujących temperaturę	str. 16
5.12. Informacja o zasadniczych elementach wyposażenia budowlano-instalacyjnego, zapewniającego użytkowanie obiektu budowlanego zgodnie z przeznaczeniem	str. 16
5.13. Warunki ochrony przeciwpożarowej	str. 16
5.14. Dane ogólne	str. 17
6. Szkic sytuacyjny	str. 18
7. Rzut poddasza	str. 19
8. Rzut dachu	str. 20
9. Przekrój A-A	str. 21
10. Elewacja frontu (północna)	str. 22
11. Elewacja boczna (zachodnia)	str. 23
12. Balkon Zachodni	str. 24
13. Balkon wschodni	str. 25
14. Konsola balkonu	str. 26

OŚWIADCZENIE

Zgodnie z artykułem 34 ust.3d.pkt.3 i ust.3e ustawy z dnia 7 lipca 1994 r – Prawo budowlane (tekst jednolity Dz.U. 2025 poz. 418 z późn. zmianami), oświadczam, że projekt architektoniczno- budowlany pn. „**Wymiana pokrycia dachu wraz z wykonaniem instalacji odgromowej, remont przewodów kominowych oraz remont balkonów od strony północnej w budynku przy ul. Grunwaldzkiej 7 w Jarosławiu na działce nr ewid. gr. 2349/1 i 2328. Obręb nr 5.**” został sporządzony zgodnie z obowiązującymi przepisami oraz zasadami wiedzy technicznej i oświadczam że udział w opracowaniu brały osoby o których mowa na podstawie art.20 ust.1.pkt.1a.

Projektanci:

imię i nazwisko	nr upr.
mgr inż. arch. Aleksandra Bartnik	16/PKOKK/2016
mgr inż. Janusz Para	PDK/0168/POOK/08
mgr inż. Jan Jędrzejec	UAN.III/7342/34/97

Sprawdzający:

imię i nazwisko	nr upr.
mgr inż. arch. Sławomir Koń	A-131/90
mgr inż. Andrzej Kępka	UAN/III/ 7342/34/97
mgr inż. Grzegorz Kida	PDK/0220/POOE/15

Projektant główny:

imię i nazwisko	podpis
mgr inż. arch. Aleksandra Bartnik	

Przeworsk, lipiec 2025 r.

OPIS DO PROJEKTU ARCHITEKTONICZNO-BUDOWLANEGO

Nazwa zamierzenia: **Wymiana pokrycia dachu wraz z wykonaniem instalacji odgromowej, remont przewodów kominowych oraz remont balkonów od strony północnej w budynku przy ul. Grunwaldzkiej 7 w Jarosławiu na działce nr ewid. 2349/1 i 2328. Obręb nr 5.**

Adres: **działka nr ewid. 2349/1 i 2328 przy ul. Grunwaldzkiej w Jarosławiu, obręb nr 5**

Kategoria obiektu: **Kategoria XVI – budynki biurowe**

Identyfikator działki: **180401_1.0005.2349/1; 180401_1.0005.2328**

Inwestor: **Powiat Jarosławski
ul. Jana Pawła II 17
37-500 Jarosław**

1. Rodzaj i kategoria obiektu budowlanego

Przedmiotem zamierzenia budowlanego jest wymiana pokrycia dachu wraz z wykonaniem instalacji odgromowej, remont przewodów kominowych oraz remont balkonów od strony północnej w budynku przy ul. Grunwaldzkiej 7 w Jarosławiu na działce nr ewid. 2349/1 i 2328.

Obiekt objęty opracowaniem zaliczony do kategorii **XVI – budynki biurowe**.

2. Zamierzony sposób użytkowania oraz program użytkowy obiektu budowlanego

Obiekt objęty opracowaniem to budynek biurowy w msc. Jarosław gm. Jarosław. Obiekt posiada 3 kondygnacje nadziemne i jest podpiwniczony z dachem dwuspadowym z dwoma lukarnami. Remont obejmuje jedynie dach – wzmocnienie jego konstrukcji i wymianę pokrycia, oraz balkony. Projektowane prace nie będą miały wpływu na istniejący układ pomieszczeń ani ich przeznaczenie.

W ramach remontu projektuje się:

- wymianę pokrycia dachowego na blachę tytan-cynkową,
- wykonanie instalacji odgromowej,
- remont przewodów kominowych,
- wymianę posadzki i balustrad na balkonach od strony ul. Grunwaldzkiej,
- wymianę orynnowania,
- wzmocnienie konstrukcji dachu,
- wymianę wyłazu dachowego,
- zastosowanie stopni i ław kominiarskich,
- wymianę śniegołapów.

3. Układ przestrzenny oraz forma architektoniczna obiektu budowlanego

Istniejący obiekt jest budynkiem biurowym z trzema kondygnacjami nadziemnymi, poddaszem nieużytkowym oraz podpiwniczeniem. Budynek przykryty jest dachem dwuspadowym z dwiema lukarnami o kątach nachylenia połaci 22°. Budynek wykonany z cegły, otynkowany. Stropy w piwnicy i na parterze odcinkowe na stalowych dźwigarach, a na pozostałych kondygnacjach – drewniane i żelbetowe. Dach konstrukcji drewnianej pokryty blachą. Konstrukcja dachu drewniana, dwustolcowa.

Główne wejście do budynku znajduje się od strony północnej i dodatkowe od strony południowej.

Zaprojektowano instalacje odgromową.

Obiekt posiada bezpośredni dostęp do drogi miejskiej.

Zaprojektowane roboty budowlane nie wychodzą poza obrys budynku. Balkony przeznaczone do remontu jednak wychodzą nad działkę drogową nr ewid: 2328. Uzgodniono projekt z Burmistrzem Miasta Jarosławia, nr decyzji: ID.7230.7.142.2025.

4. Charakterystyczne parametry obiektu budowlanego

Długość	- 28,46 m
Szerokość	- 16,75 m
Wysokość	- 18,35 m
Kubatura	- 7249,55 m ³
Powierzchnia zabudowy	- 423,84 m ²
Liczba kondygnacji nadziemnych	3
+ poddasze nieużytkowe objęte opracowaniem	
Liczba kondygnacji podziemnych	1

Lokalizacja:

- 0,84 m od zachodniej granicy
- 0 m od północnej granicy
- 0 m od wschodniej granicy
- 29,27 m od południowej granicy
- 0 m do najbliższego budynku

Zestawienie istniejących powierzchni użytkowych kondygnacji objętej opracowaniem:

Nazwa pomieszczenia	Posadzka	Powierzchnia użytkowa brutto [m ²]
Poddasze	Beton	276,94

Zestawienie pomieszczeń nie ulega zmianie

Zakres projektowanych robót budowlanych:

- wymiana pokrycia dachowego na blachę tytan-cynkową,
- wykonanie instalacji odgromowej,
- remont przewodów kominowych,
- wymiana posadzki i balustrad na balkonach od strony ul. Grunwaldzkiej,
- wymiana orygnowania,
- wzmocnienie konstrukcji dachu,
- wymiana wyłazu dachowego,

- zastosowanie stopni i ław kominiarskich,
- wymiana śniegołapów.

5. Opinia geotechniczna i informacja o sposobie posadowienia obiektu budowlanego

Nie dotyczy - projektowane roboty nie ingerują w grunt.

6. Liczba lokali mieszkalnych i użytkowych

Istniejąca liczba lokali mieszkalnych: 0

Projektowana liczba lokali mieszkalnych: 0

Liczba lokali użytkowych: 2

7. Dostępność dla osób niepełnosprawnych i starszych w lokalach mieszkaniowych

Nie dotyczy.

8. Dostępność dla osób niepełnosprawnych i starszych w lokalach użyteczności publicznych oraz dla osób ze szczególnymi potrzebami

Nie dotyczy.

9. Parametry techniczne charakteryzujące wpływ obiektu na środowisko i jego wykorzystanie

a) zapotrzebowanie na wodę, ilość oraz sposób odprowadzania ścieków oraz wód opadowych

Obiekt budowlany zaopatrzony w wodę do celów sanitarno – higienicznych z istniejącej sieci wodociągowej. Odprowadzenie ścieków sanitarnych do istniejącej sieci kanalizacyjnej.

Odprowadzenie wód opadowych z dachu za pomocą rur spustowych do kanalizacji deszczowej oraz na teren.

b) emisja zanieczyszczeń gazowych, w tym zapachów, pyłowych, płynnych, z podaniem ich rodzaju, ilości i zasięgu rozprzestrzeniania się

W obiektach nie będą występować zapachy, zanieczyszczenia gazowe, pyłowe i płynne.

c) rodzaj i ilość wytwarzanych odpadów

W obiekcie są wytwarzane odpady komunalne ~14,4 m³ na rok (~1,20 m³ miesięcznie).

d) właściwości akustyczne oraz emisja drgań, promieniowanie, pola elektromagnetycznego i innych zakłóceń

W obiektach nie będą występować drgania, promieniowanie, pola magnetyczne i inne zakłócenia.

e) wpływ obiektu na istniejący drzewostan, powierzchnie ziemi, w tym glebę, wody powierzchniowe i podziemne

Projektowane roboty nie ingerują w istniejący drzewostan, ani w grunt.

10. Analiza technicznych, środowiskowych i ekonomicznych możliwości realizacji wysoce wydajnych systemów alternatywnych zaopatrzenia w energię i ciepło

Nie dotyczy.

11. Analiza technicznych i ekonomicznych możliwości wykorzystania urządzeń regulujących temperaturę

Nie dotyczy.

12. Informacja o zasadniczych elementach wyposażenia budowlano-instalacyjnego, zapewniającego użytkowanie obiektu budowlanego zgodnie z przeznaczeniem

Obecnie budynek posiada dostęp do sieci wodociągowej, kanalizacji sanitarnej, kanalizacji deszczowej, energii elektrycznej, telekomunikacyjnej i gazowej. Projektuje się wymianę orygnowania oraz montaż instalacji odgromowej. Pozostałe instalacje nie ulegają zmianie.

Pozostałe instalacje nie ulegają zmianie.

13. Warunki ochrony przeciwpożarowej

13.1. Parametry pożarowe występujących materiałów

Budynek wykonany z cegły. Dach dwuspadowy o konstrukcji drewnianej dwustolcowej z dwoma lukarnami oparty na ścianach zewnętrznych i wewnętrznych słupach drewnianych. Dach pokryty blachą.

Projektuje się wzmocnienie istniejącej konstrukcji dachu poprzez wymianę lub dosztukowanie zniszczonych i uzupełnienie brakujących elementów. Projektuje się także wymianę pokrycia dachowego na blachę tytan-cynkową, wymianę nawierzchni oraz balustrad na balkonach, zastosowanie instalacji odgromowej, montaż stopni i ław kominarskich, wymianę orygnowania, wyłazu na dach i obróbkę blacharskich.

Projektuje się wymianę deskowania w dachu oraz zastosowanie maty strukturalnej. Kominy nad poziomem dachu należy ocieplić za pomocą wełny mineralnej o gr. 5 cm oraz należy zastosować nowe czapy kominowe.

13.2. Dane ogólne

Istniejący budynek jest budynkiem zaliczanym do kategorii ZL III.

Obiekt jest budynkiem niskim.

Istniejąca funkcja budynku to biurowa. Poddasze objęte opracowaniem jest poddaszem nieużytkowym.

Budynek zaliczany do ZL III o klasie odporności pożarowej D.

Wymagane klasy odporności ogniowej elementów budowlanych budynku:

- główna konstrukcja nośna	R 30
- konstrukcja dachu	—
- strop	REI 60
- ściana zewnętrzna	EI 30
- ściana wewnętrzna	—
- przykrycie dachu	—

Istniejące i projektowane elementy spełniają wymogi klas odporności pożarowej „D” i są NRO.

Zaopatrzenie w wodę do zewnętrznego gaszenia pożaru jest zapewnione z istniejącego hydrantu.

Charakterystyczne parametry obiektu budowlanego

Długość	- 28,46 m
Szerokość	- 16,75 m
Wysokość	- 18,35 m
Kubatura	- 7249,55 m ³
Powierzchnia zabudowy	- 423,84 m ²

Liczba kondygnacji nadziemnych	3
+ poddasze nieużytkowe objęte opracowaniem	
Liczba kondygnacji podziemnych	1

Lokalizacja:

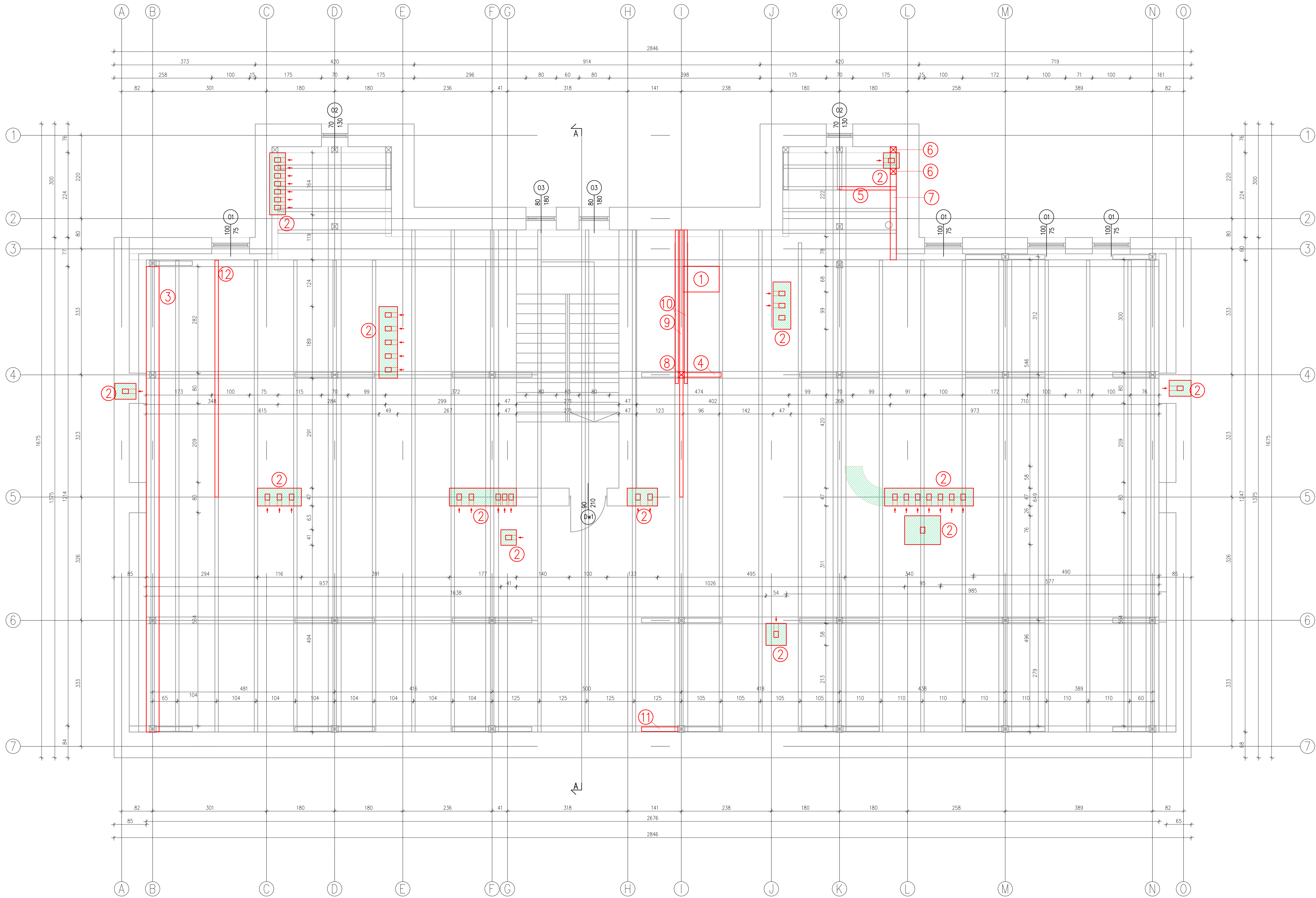
- 0,84 m od zachodniej granicy
- 0 m od północnej granicy
- 0 m od wschodniej granicy
- 29,27 m od południowej granicy
- 0 m do najbliższego budynku

Zaopatrzenie w wodę do zewnętrznego gaszenia pożaru jest zapewnione z istniejącego hydrantu.

Projektowane zamierzenie nie podlega uzgodnieniu pod względem ochrony pożarowej.

Projektował:

Opracował:



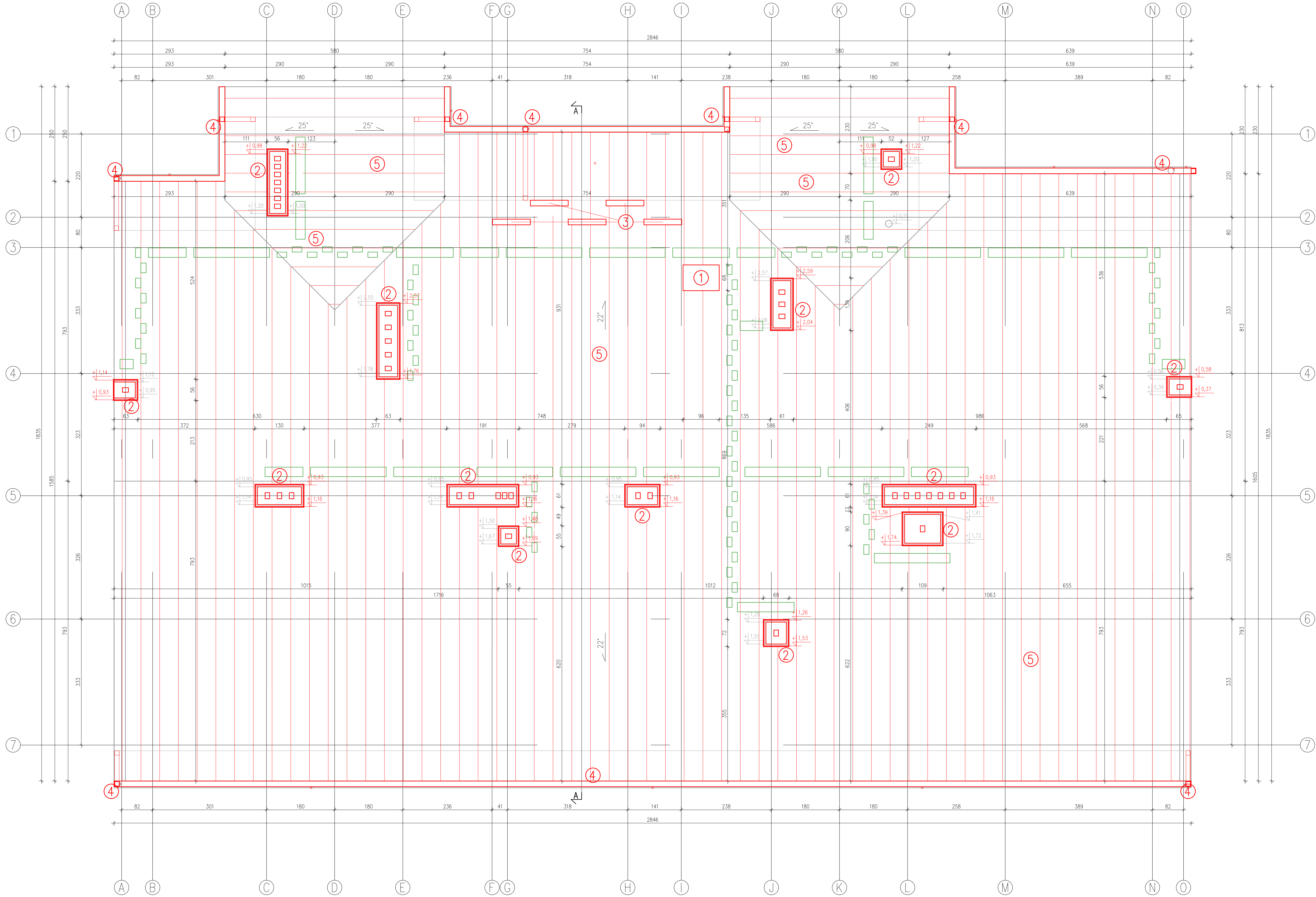
Legenda:

- elementy istniejące
- elementy projektowane
- zamurowania

- ① – wyłaz na dach przeznaczony do wymiany
- ② – kominy przeznaczone do rozebrania i odbudowania od poziomu podłogi poddasza
- ③ – belka więźbowa przeznaczona do wymiany
- ④ – proj. uzupełnienie brakującego miecza
- ⑤ – istniejąca krokiew przeznaczona do wymiany
- ⑥ – istniejący stółek przeznaczony do wzmocnienia

- ⑦ – istniejąca płatew przeznaczona do wzmocnienia
- ⑧ – istniejący słup przeznaczony do wymiany
- ⑨ – istniejąca krokiew przeznaczona do wzmocnienia
- ⑩ – istniejące kleścze przeznaczony do wymiany
- ⑪ – proj. uzupełnienie brakującego miecza
- ⑫ – istniejąca krokiew przeznaczona do wzmocnienia

<div>SAN</div> <div>PROJ</div>		"SAN-PROJ" Usługi Projektowe Janusz Kalamarz	
TEMAT: Wymiana pokrycia dachu wraz z wykonaniem instalacji odgromowej, remont przewodów kominiowych oraz remont balkonów od strony północnej w budynku przy ul. Grunwaldzkiej 7 w Jarosławiu na działce nr ewid. gr. 2349/1 i 2328. Obręb nr 5			
ADRES OBJEKTU:		działka nr ewid. 2349/1 i 2328 przy ul. Grunwaldzkiej w Jarosławiu, obręb nr 5	
TREŚĆ RYSUNKU: RZUT PODDASZA			
PROJEKTOWAŁ: imię i nazwisko specj. nr upr.		podpis	
mgr inż. Aleksandra Barabk arch. 16/PKOKK/2016			
SPRAWDZIŁ: mgr inż. arch. Klaudia Kazura			
mgr inż. arch. Sławomir Kot		A-131/90	
STADIUM		BRANŻA	
PA-B DATA 07-2025		architektoniczna	
		SKALA 1:50	



Legenda:

- elementy istniejące
- elementy projektowane
- elementy istniejące przeznaczone do likwidacji
- +1.25 – wysokość od powierzchni połaci dachu

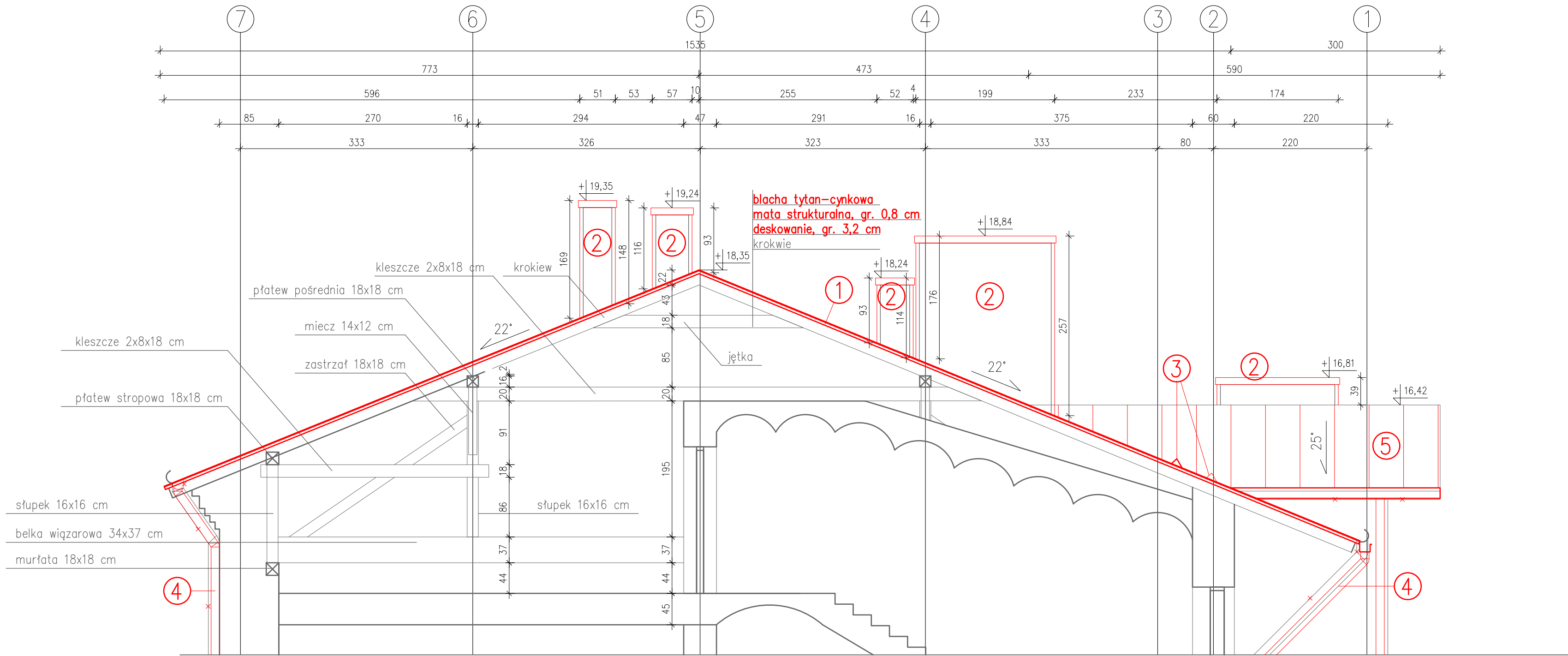
- ① – wyłaz na dach przeznaczony do wymiany
- ② – kominy przeznaczone do rozebrania i odbudowania od poziomu podłogi poddasza, proj. ocieplenie kominów wełną mineralną gr. 5 cm i proj. czapy kominowe
- ③ – istniejące śniegołapy przeznaczone do wymiany

- ④ – proj. wymiana rynnowania – rynny kwadratowe szer. 15 cm, rury spustowe kwadratowe 12x12 cm, kolor jasno-szary
- ⑤ – pokrycie dachowe przeznaczone do wymiany – blacha tytan-cynkowa

- stopnie i ławy kominarskie

SAN		"SAN-PROJ" Usługi Projektowe	
PROJ		Janusz Kalamarz	
TEMAT:	Wymiana pokrycia dachu wraz z wykonaniem instalacji odgromowej, remont przewodów kominowych oraz remont balkonów od strony północnej w budynku przy ul. Grunwaldzkiej 7 w Jarosławiu na działce nr ewid. gr. 2349/1 i 2328. Obręb nr 5		
ADRES:	działka nr ewid. 2349/1 i 2328 przy ul. Grunwaldzkiej		
OBJEKT:	w Jarosławiu, obręb nr 5		
TREŚĆ RYSUNKU:	RZUT DACHU		
PROJEKTOWAŁ:	mgr inż. Aleksandra specj. nr upr. podpis		NUMER RYSUNKU
	mgr inż. arch. Aleksandra Bartnik arch. 16/PKOKK/2016		
OPROJEKTOWAŁ:	mgr inż. arch. Klaudia Kazura		3
SPRACOWAŁ:	mgr inż. arch. Sławomir Kot arch. 16/PKOKK/2016		
STADIUM	DATA	BRANZA	SKALA
PA-B	07-2025	architektoniczna	1:50

PRZĘKRÓJ A-A
skala 1:50



- Legenda:
- — elementy istniejące
 - — elementy projektowane
 - ① — proj. wymiana deskowania
 - ② — kominy przeznaczone do rozebrania i odbudowania od poziomu podŁogi poddasza, proj. ocieplenie kominów weŁnŁ mineralnŁ gr. 5 cm i proj. czapy kominowe
 - ③ — istniejące sŁiegotŁpy przeznaczone do wymiany
 - ④ — proj. wymiana orynnowania — rynny kwadratowe szer. 15 cm, rury spustowe kwadratowe 12x12 cm, kolor jasno-szary
 - ⑤ — proj. wymiana pokrycia dachowego na blachę tytan-cynkowŁ

SAN-PROJ		"SAN-PROJ" Usługi Projektowe	
		Janusz Kalamarz	
TEMAT:	Wymiana pokrycia dachu wraz z wykonaniem instalacji odgromowej, remont przewodów kominowych oraz remont balkonów od strony północnej w budynku przy ul. Grunwaldzkiej 7 w Jarosławiu na działce nr ewid. gr. 2349/1 i 2328. Obręb nr 5		
ADRES OBIEKTU:	działka nr ewid. 2349/1 i 2328 przy ul. Grunwaldzkiej w Jarosławiu, obręb nr 5		
TREŚĆ RYSUNKU: PRZĘKRÓJ A-A			
PROJEKTOWAŁ:		imię i nazwisko specj. nr upr.	podpis
mgr inż. arch. Aleksandra Bartnik		archit. 16/PKOKK/2016	
OPRACOWAŁ:			4
mgr inż. arch. Klaudia Kazura			
SPRAWDZIŁ:			
mgr inż. arch. Sławomir Koń		archit. A-131/90	
STADIUM	DATA	BRANŻA	SKALA
PA-B	07-2025	architektoniczna	1:50



Legenda:

— — elementy istniejące

— — elementy projektowane

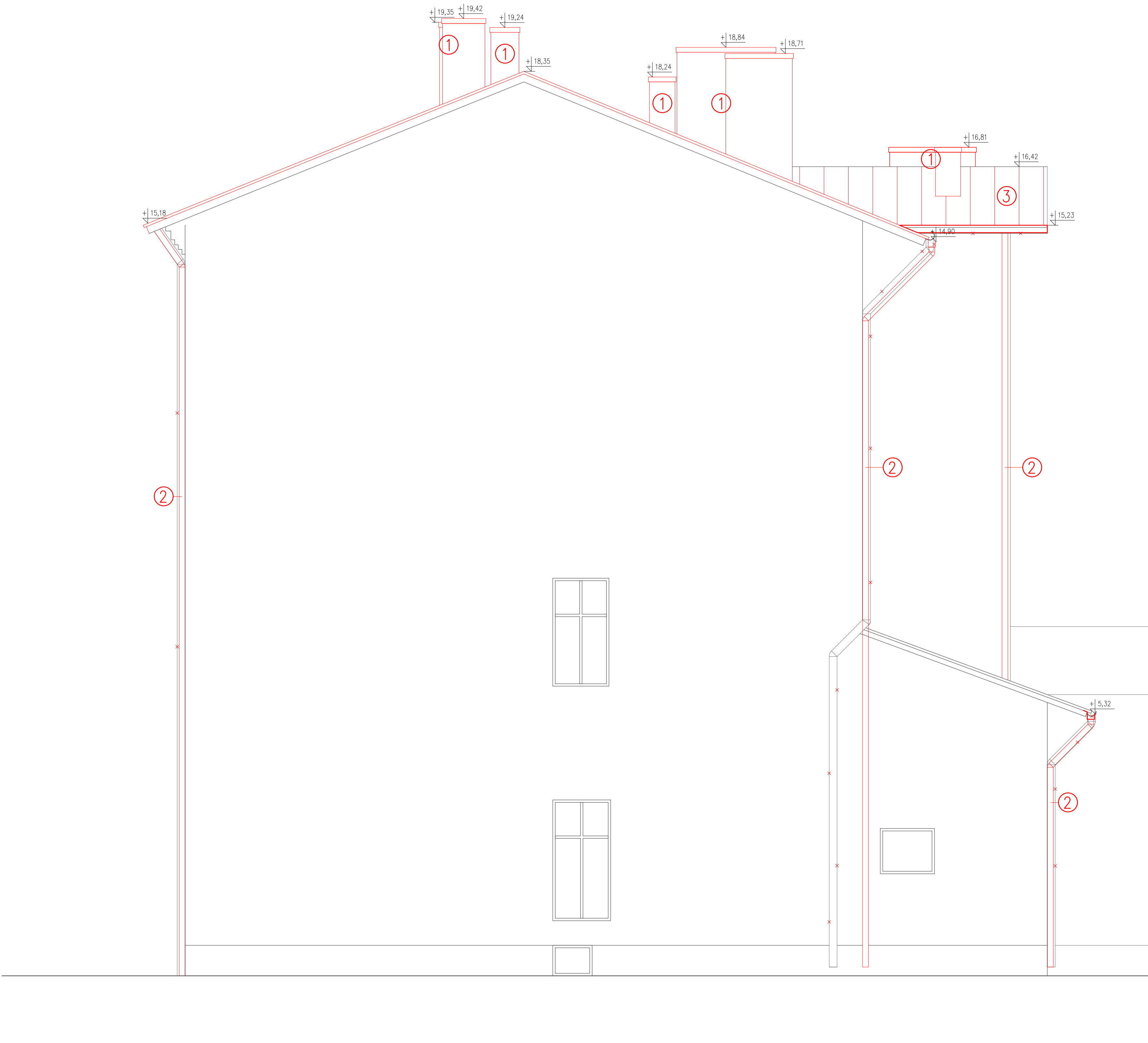
① — balkony przeznaczone do remontu

② — proj. wymiana rynnowania — rynnę kwadratowe szer. 15 cm,
rury spustowe kwadratowe 12x12 cm, kolor jasno-szary

③ — wymiana pokrycia dachowego na blachę tytan-cynkową

④ — kominy przeznaczone do rozebrania i odbudowania od
poziomu podłogi poddasza, proj. ocieplenie kominów
wełną mineralną gr. 5 cm i proj. czapy kominowe

SAN PROJ		"SAN-PROJ" Usługi Projektowe Janusz Kalamarz	
TEMAT: Wymiana pokrycia dachu wraz z wykonaniem instalacji odgrzewowej, remont przewodów kominowych oraz remont balkonów od strony północnej w budynku przy ul. Grunwaldzkiej 7 w Jarosławiu na działce nr ewid. gr. 2349/1 i 2328. Obręb nr 5			
ADRES OBIEKTU:		działka nr ewid. 2349/1 i 2328 przy ul. Grunwaldzkiej w Jarosławiu, obręb nr 5	
TREŚĆ RYSUNKU: ELEWACJA FRONTOWA (PÓŁNOCNA)			
PROJEKTOVAŁ: Imię i nazwisko specj. nr upr. podpis			NUMER RYSUNKU
mgr inż. arch. Aleksandra Bartnik archit. 16/PWOKK/2016			5
PROJEKTOVAŁ: mgr inż. arch. Klaudia Kazura			
SPRAWDZIŁ: mgr inż. arch. Sławomir Kon archit. A-131/90			
STADIUM	DATA	BRANŻA	SKALA
PA-B	07-2025	architektoniczna	1:50



Legenda:

— elementy istniejące

— elementy projektowane

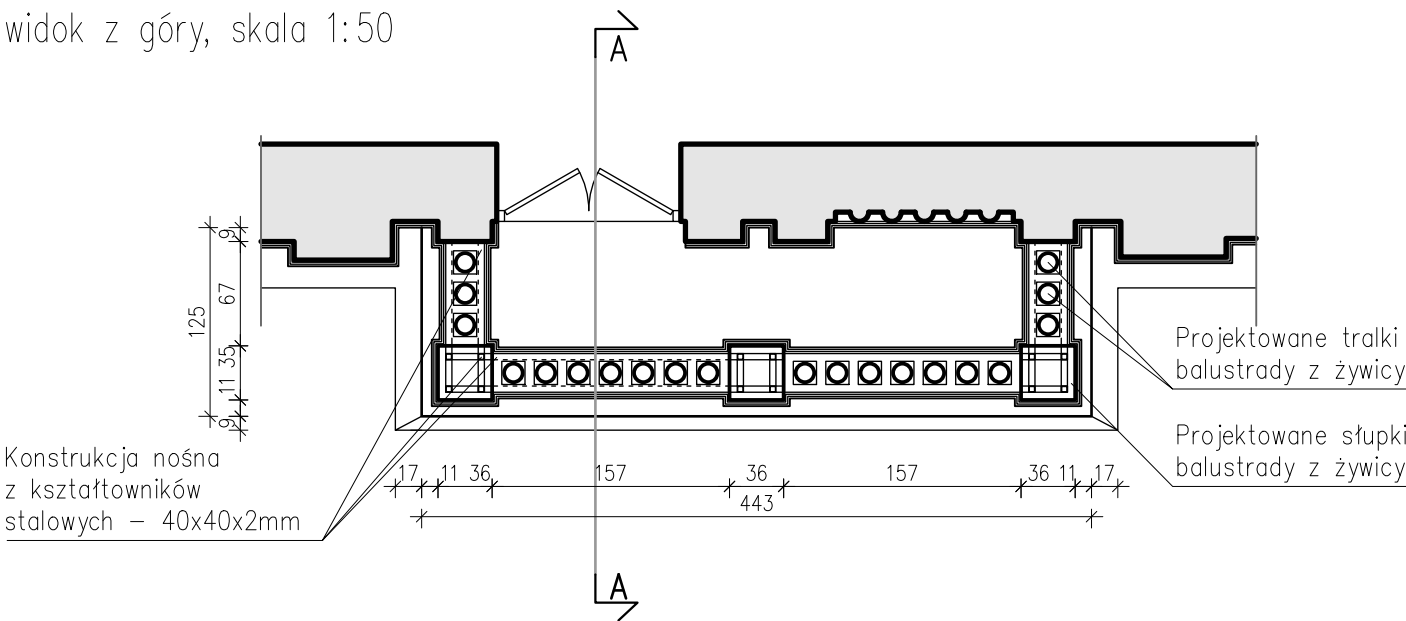
① – kominy przeznaczone do rozebrania i odbudowania od poziomu podłogi poddasza, proj. ocieplenie kominów wełną mineralną gr. 5 cm i proj. czapy kominowe

② – proj. wymiana oprynowania – rynny kwadratowe szer. 15 cm, rury spustowe kwadratowe 12x12 cm, kolor jasno-szary

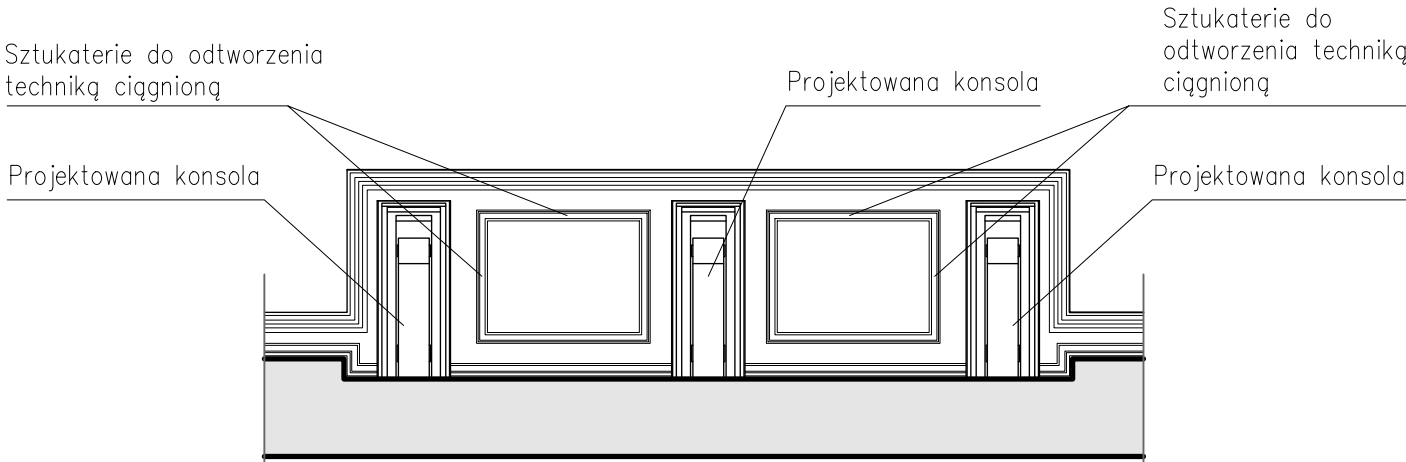
③ – wymiana pokrycia dachowego na blachę tytan-cynkową

SAN		"SAN-PROJ" Usługi Projektowe	
PROJ		Janusz Kalamarz	
TEMAT:	Wymiana pokrycia dachu wraz z wykonaniem instalacji odgrzewowej, remont przewodów kominowych oraz remont balkonów od strony północnej w budynku przy ul. Grunwaldzkiej 7 w Jarosławiu na działce nr ewid. gr. 2349/1 i 2328. Obręb nr 5		
ADRES OBIEKTU:	działka nr ewid. 2349/1 i 2328 przy ul. Grunwaldzkiej w Jarosławiu, obręb nr 5		
TREŚĆ RYSUNKU:	ELEWACJA BOCZNA (ZACHODNIA)		
PROJEKTOWAŁ:	mgr inż. i nazwisko specj. nr upraw. podpis		NUMER RYSUNKU
mgr inż. arch. Aleksandra Bartnik	archit. 16/PWOKK/2016		6
PROJEKTOVAŁ:	mgr inż. arch. Klaudia Kazura		
SPRAWDZIŁ:	mgr inż. arch. Sławomir Kon archit. A-131/90		
STADIUM	DATA	BRANŻA	SKALA
PA-B	07-2025	architektoniczna	1:50

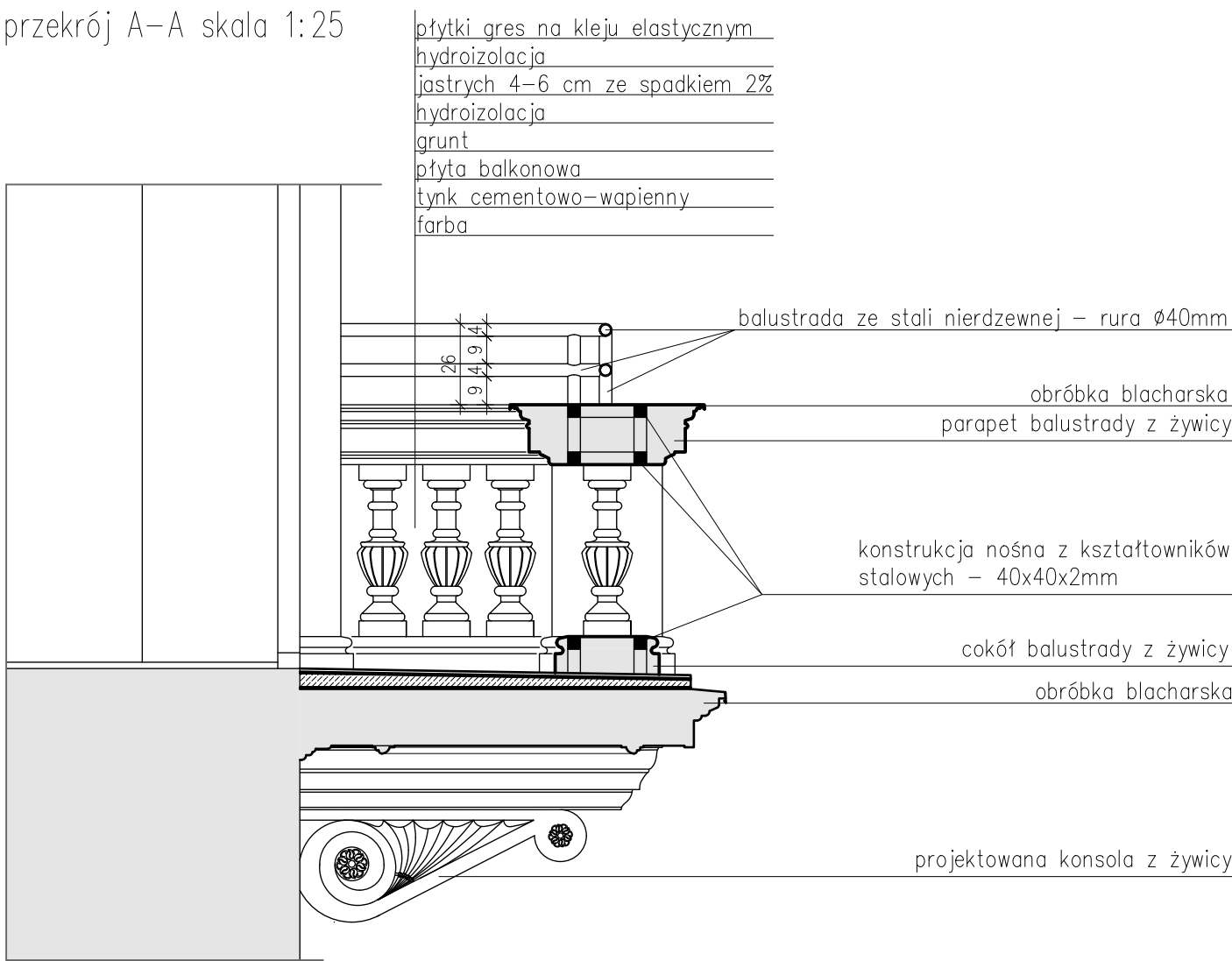
widok z góry, skala 1:50



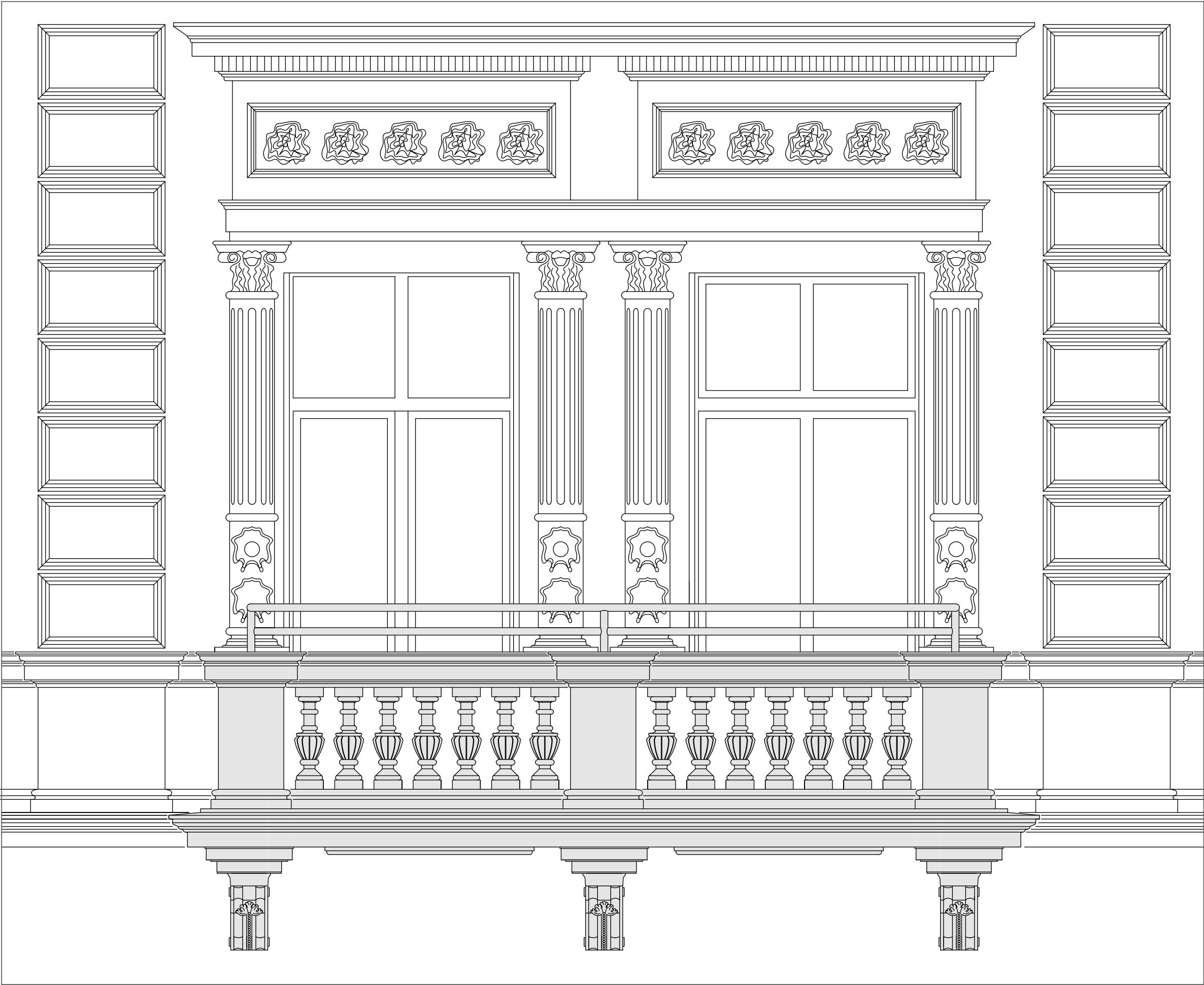
widok od spodu, skala 1:50



przekrój A-A skala 1:25

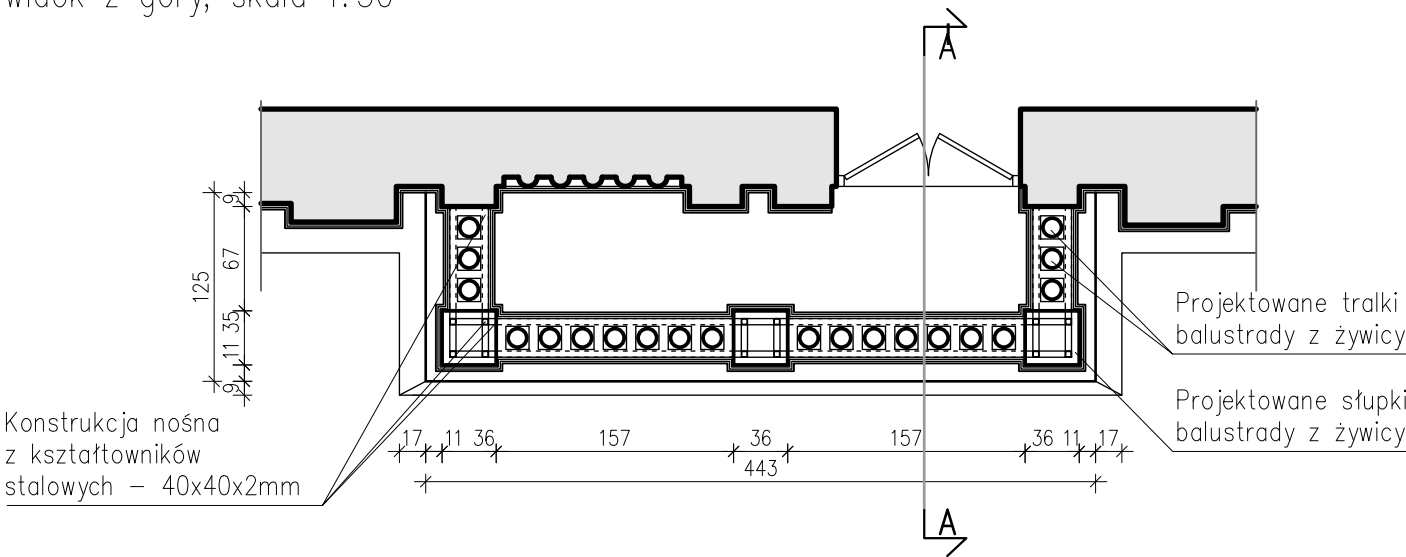


fragment elewacji, skala 1:25

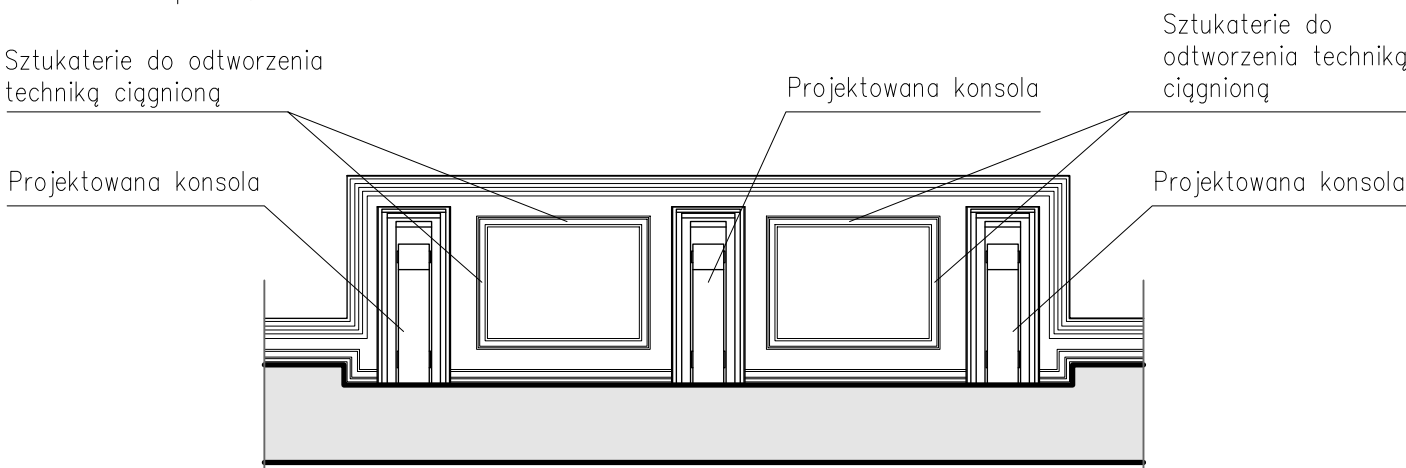


<div><div><div><div><div><div></div><div>SAN</div></div><div><div>PROJ</div></div></div></div><div><div></div><div>"SAN-PROJ" Usługi Projektowe</div><div>Janusz Kalamarz</div></div></div></div>				
TEMAT: Wymiana pokrycia dachu wraz z wykonaniem instalacji odgromowej, remont przewodów kominowych oraz remont balkonów od strony północnej w budynku przy ul. Grunwaldzkiej 7 w Jarosławiu na działce nr ewid. gr. 2349/1 i 2328. Obręb nr 5				
ADRES OBJEKTU: działka nr ewid. 2349/1 i 2328 przy ul. Grunwaldzkiej w Jarosławiu, obręb nr 5				
TREŚĆ RYSUNKU: BALKON ZACHODNI				
imię i nazwisko spec. nr upr. podpis				NUMER RYSUNKU 7
PROJEKTOWAŁ: mgr inż. arch. Aleksandra Bartnik archit. 16/PKOKK/2016				
OPRACOWAŁ: mgr inż. arch. Klaudia Kazura				
SPRAWDZIŁ: mgr inż. arch. Sławomir Koń archit. A-131/90				
STADIUM	DATA	BRANŻA	SKALA	
PA-B	07-2025	architektoniczna	1:50, 1:25	

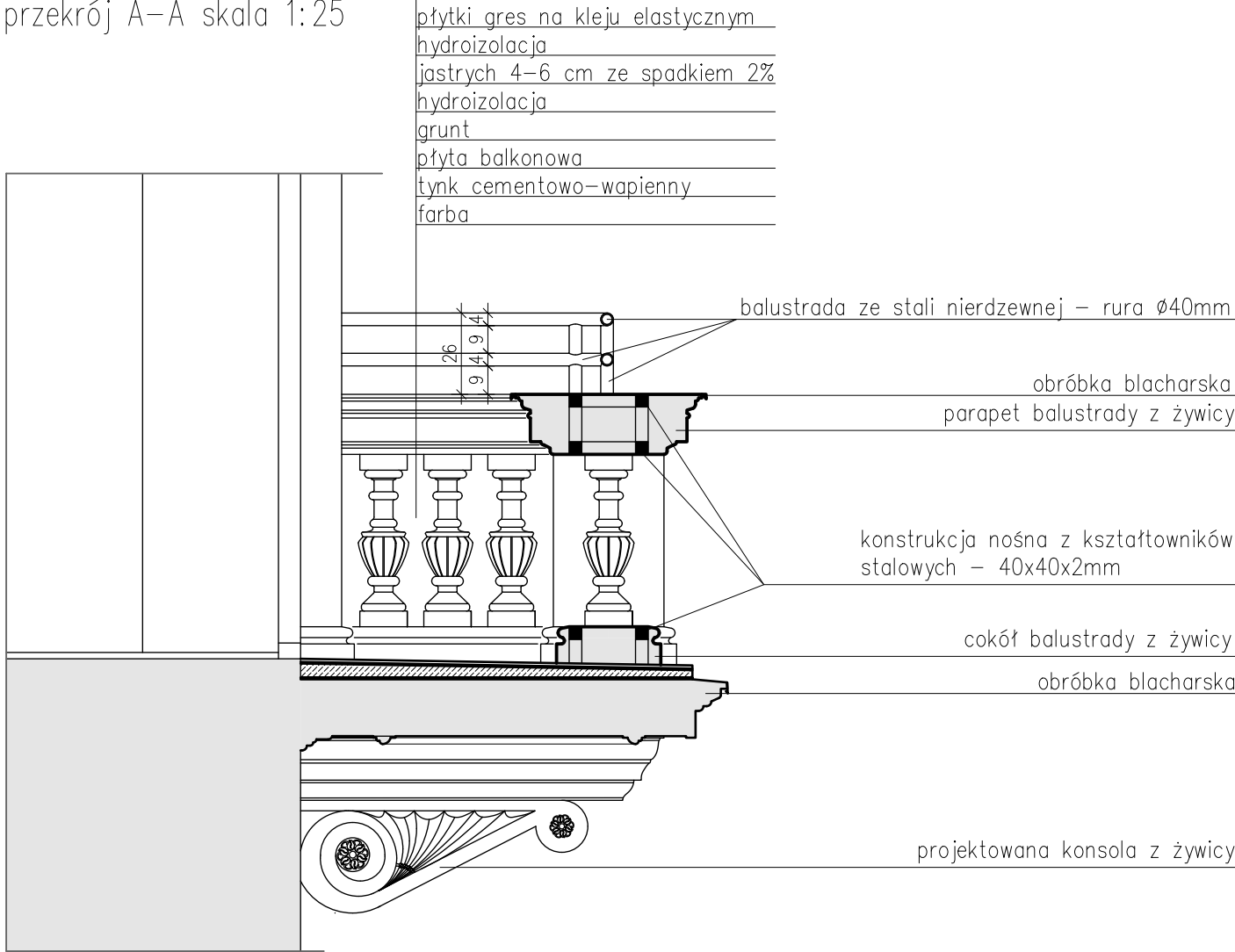
widok z góry, skala 1:50



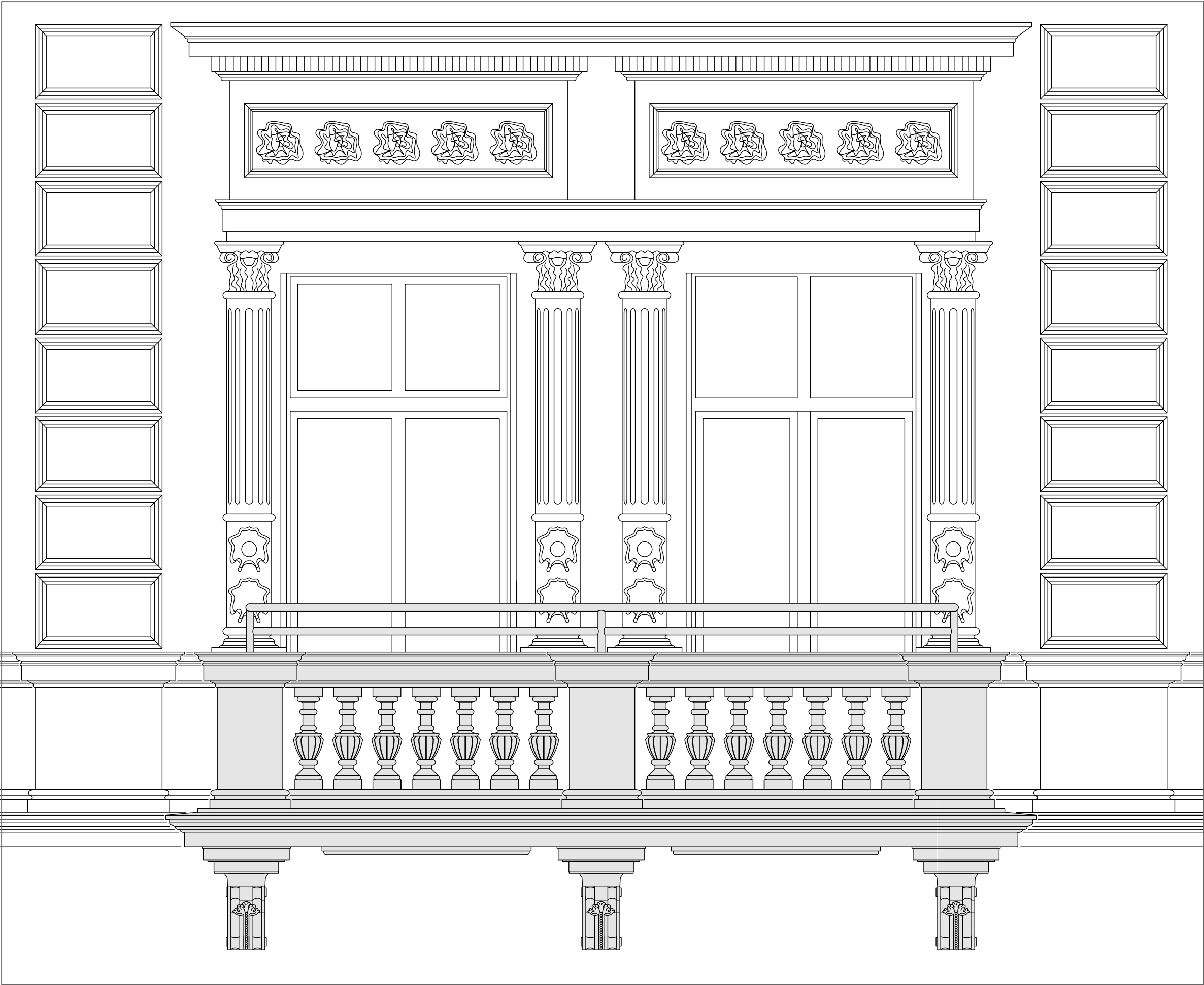
widok od spodu, skala 1:50



przekrój A-A skala 1:25

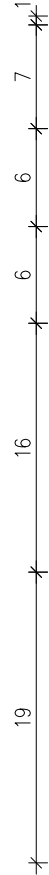
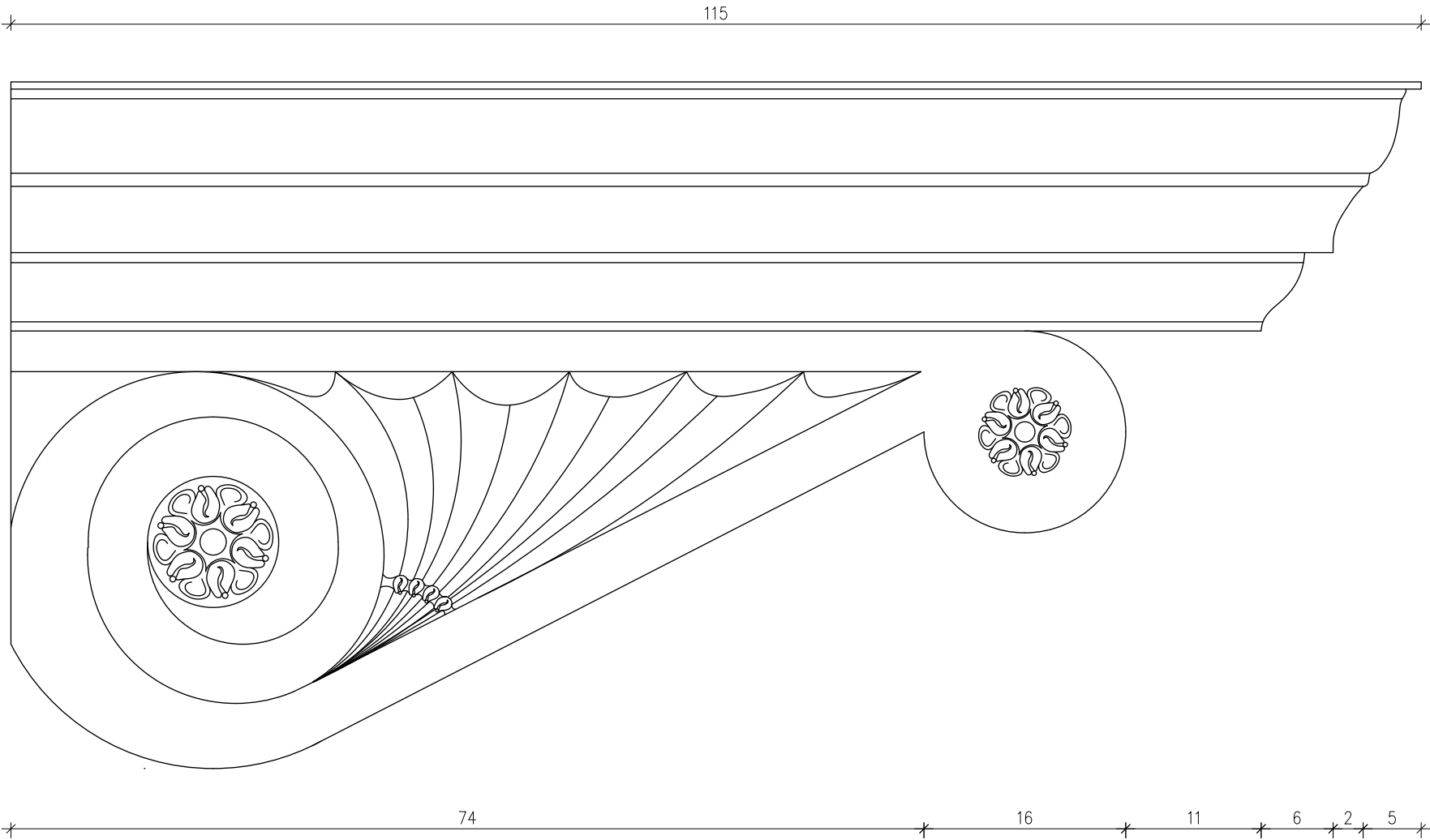
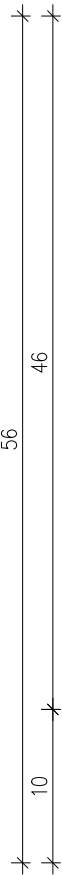
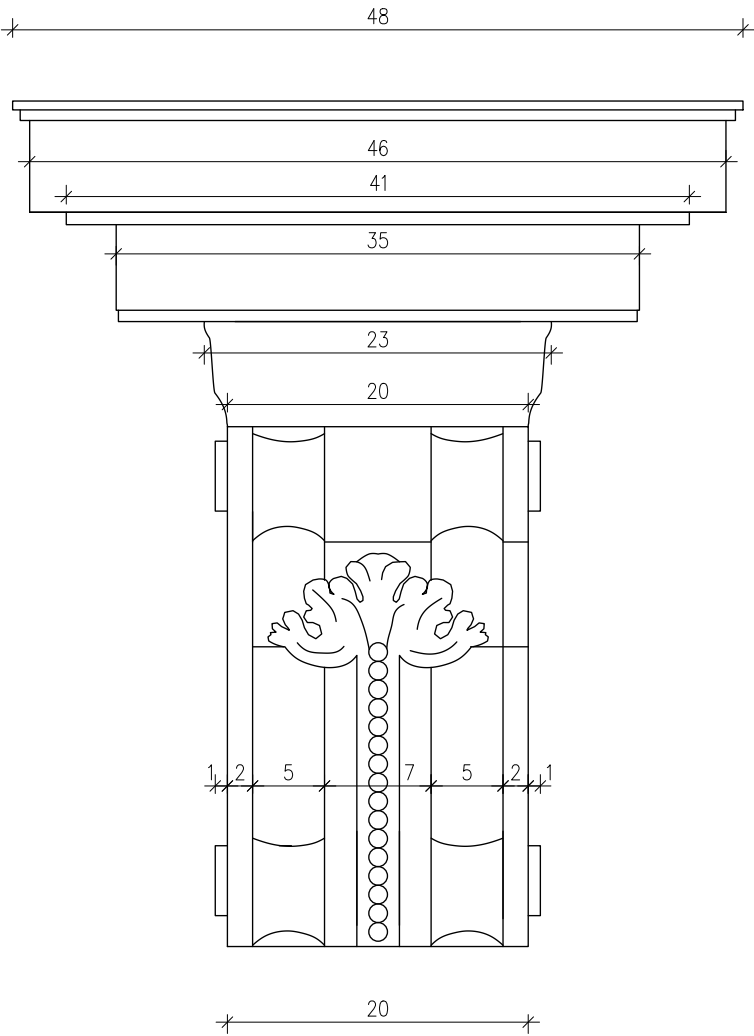


fragment elewacji, skala 1:25



SAN-PROJ		"SAN-PROJ" Usługi Projektowe		Janusz Kalamarz	
TEMAT: Wymiana pokrycia dachu wraz z wykonaniem instalacji odgromowej; remont przewodów kominowych oraz remont balkonów od strony północnej w budynku przy ul. Grunwaldzkiej 7 w Jarosławiu na działce nr ewid. gr. 2349/1 i 2328. Obręb nr 5					
ADRES OBIEKTU: działka nr ewid. 2349/1 i 2328 przy ul. Grunwaldzkiej w Jarosławiu, obręb nr 5					
TREŚĆ RYSUNKU: BALKON WSCHODNI					
PROJEKTOWAŁ: imię i nazwisko specj. nr upr. podpis				NUMER RYSUNKU 8	
mgr inż. arch. Aleksandra Bartnik archit. 16/PKOK/2016					
OPRACOWAŁ: mgr inż. arch. Klaudia Kazura					
SPRAWDZIŁ: mgr inż. arch. Sławomir Koń archit. A-131/90					
STADIUM	DATA	BRANŻA	SKALA		
PA-B	07-2025	architektoniczna	1:50, 1:25		

KONSOLA BALKONU
skala 1:5



SAN-PROJ		"SAN-PROJ" Usługi Projektowe	
		Janusz Kalamarz	
TEMAT:	Wymiana pokrycia dachu wraz z wykonaniem instalacji odgromowej, remont przewodów kominowych oraz remont balkonów od strony północnej w budynku przy ul. Grunwaldzkiej 7 w Jarosławiu na działce nr ewid. gr. 2349/1 i 2328. Obręb nr 5		
ADRES OBIEKTU:	działka nr ewid. 2349/1 i 2328 przy ul. Grunwaldzkiej w Jarosławiu, obręb nr 5		
TREŚĆ RYSUNKU:	KONSOLA BALKONU		
PROJEKTOWAŁ:	imię i nazwisko	specj. nr upr.	podpis
OPRACOWAŁ:	mgr inż. arch. Aleksandra Bartnik archit. 16/PKOKK/2016		NUMER RYSUNKU
SPRAWDZIŁ:	mgr inż. arch. Klaudia Kazura		
	mgr inż. arch. Sławomir Koń archit. A-131/90		
STADIUM	DATA	BRANŻA	SKALA
PA-B	07-2025	architektoniczna	1:5

ZAŁĄCZNIKI PROJEKTU BUDOWLANEGO

Nazwa zamierzenia: **Wymiana pokrycia dachu wraz z wykonaniem instalacji odgromowej, remont przewodów kominowych oraz remont balkonów od strony północnej w budynku przy ul. Grunwaldzkiej 7 w Jarosławiu na działce nr ewid. 2349/1 i 2328. Obręb nr 5.**

Adres: **działka nr ewid. 2349/1 i 2328 przy ul. Grunwaldzkiej w Jarosławiu, obręb nr 5**

Kategoria obiektu: **Kategoria XVI – budynki biurowe**

Identyfikator działek: **180401_1.0005.2349/1, 180401_1.0005.2328**

Inwestor: **Powiat Jarosławski
ul. Jana Pawła II 17
37-500 Jarosław**

Projektował:

imię i nazwisko	branża	specjalność	nr upr.	podpis
Projektant wiodący	architektura	architektoniczna	16/PKOKK/ 2016	
mgr inż. arch. Aleksandra Bartnik				

Przeworsk, lipiec 2025 r.

Spis zawartości:

1. Strona tytułowa.....	str. 1
2. Spis treści.....	str. 2
3. Informacja dotycząca bezpieczeństwa i ochrony zdrowia.....	str. 3-6
4. Decyzja Podkarpackiego Wojewódzkiego Konserwatora Zabytków.....	str. 7-9
5. Decyzja Burmistrza Miasta Jarosławia.....	str. 10

INFORMACJA DOTYCZĄCA BEZPIECZEŃSTWA **I OCHRONY ZDROWIA**

Nazwa zamierzenia: **Wymiana pokrycia dachu wraz z wykonaniem instalacji odgromowej, remont przewodów kominowych oraz remont balkonów od strony północnej w budynku przy ul. Grunwaldzkiej 7 w Jarosławiu na działce nr ewid. 2349/1 i 2328. Obręb nr 5.**

Adres: **działka nr ewid. 2349/1 i 2328 przy ul. Grunwaldzkiej w Jarosławiu, obręb nr 5**

Kategoria obiektu: **Kategoria XVI – budynki biurowe**

Identyfikator działek: **180401_1.0005.2349/1, 180401_1.0005.2328**

Inwestor: **Powiat Jarosławski
ul. Jana Pawła II 17
37-500 Jarosław**

Adres projektanta sporządzającego informację:

**mgr inż. arch. Aleksandra Bartnik
Grzęska 184, 37- 200 Przeworsk**

Opracował:

imię i nazwisko	branża	specjalność	nr upr.	podpis
Projektant wiodący	architektura	architektoniczna	16/PKOKK/ 2016	
mgr inż. arch. Aleksandra Bartnik				

Przeworsk, lipiec 2025 r.

INFORMACJA DOTYCZĄCA BEZPIECZEŃSTWA I OCHRONY ZDROWIA

Nazwa zamierzenia: **Wymiana pokrycia dachu wraz z wykonaniem instalacji odgromowej, remont przewodów kominowych oraz remont balkonów od strony północnej w budynku przy ul. Grunwaldzkiej 7 w Jarosławiu na działce nr ewid. 2349/1 i 2328. Obręb nr 5.**

Adres: **Działka nr ewid. 2349/1 i 2328 przy ul. Grunwaldzkiej w Jarosławiu, obręb nr 5**

Kategoria obiektu: **Kategoria XVI – budynki biurowe**

Identyfikator działki: **180401_1.0005.2349/1, 180401_1.0005.2328**

Inwestor: **Powiat Jarosławski
ul. Jana Pawła II 17
37-500 Jarosław**

1. Przedmiot zamierzenia

Przedmiotem zamierzenia budowlanego jest wymiana pokrycia dachu wraz z wykonaniem instalacji odgromowej, remont przewodów kominowych oraz remont balkonów od strony północnej w budynku przy ul. Grunwaldzkiej 7 w Jarosławiu na działce nr ewid. 2349/1.

Obiekt objęty opracowaniem zaliczony do kategorii **XVI – budynki biurowe**.

2. Istniejący stan zagospodarowania działki

Obiekt objęty opracowaniem znajduje się w Jarosławiu przy ul. Grunwaldzkiej 7 w jej południowej pierzei na działce nr 2349/1. Od wschodu graniczy z innym budynkiem, od zachodu z wjazdem. Umiejscowiony jest na podłużnej działce w jej północnej części. W południowej części działki znajduje się parking z wjazdem od strony wschodniej. Teren ten jest ogrodzony. Projektowane roboty nie wykraczają poza obrys budynku – zagospodarowanie terenu nie ulega zmianie.

Podstawowe parametry budynku objętego opracowaniem

Długość	- 28,46 m
Szerokość	- 16,75 m
Wysokość	- 18,35 m
Kubatura	- 7249,55 m ³
Powierzchnia zabudowy	- 423,84 m ²
Liczba kondygnacji nadziemnych	3
+ poddasze nieużytkowe objęte opracowaniem	
Liczba kondygnacji podziemnych	1

Lokalizacja:

- 0,84 m od zachodniej granicy
- 0 m od północnej granicy
- 0 m od wschodniej granicy

- 29,27 m od południowej granicy
- 0 m do najbliższego budynku

3. Projektowane zagospodarowanie terenu

Projektowane zamierzenie nie wychodzi poza obrys budynku, zatem zagospodarowanie działki nie ulega zmianie.

4. Projektowane sieci uzbrojenia terenu z przeciwpożarowym zaopatrzeniem wodnym

Zaopatrzenie w wodę do zewnętrznego gaszenia pożaru jest zapewnione z istniejącego hydrantu.

5. Zakres robót

- wymiana pokrycia dachowego na blachę tytan-cynkową,
- wykonanie instalacji odgromowej,
- remont przewodów kominowych,
- wymiana posadzki i balustrad na balkonach od strony ul. Grunwaldzkiej,
- wymiana orynnowania,
- wzmocnienie konstrukcji dachu,
- wymiana wyłazu dachowego,
- zastosowanie stopni i ław kominarskich,
- wymiana śniegołapów.

6. Wykaz istniejących na działce obiektów budowlanych

Na działce nr ewid.: 2349/1 znajduje się budynek biurowy objęty opracowaniem. Pozostałą część działki zajmuje parking.

Na działce znajduje się sieć wodociągowa, sieć kanalizacji sanitarnej, sieć kanalizacji deszczowej.

Działka objęta opracowaniem jest w całości ogrodzona.

7. Elementy zagospodarowania działki lub terenu, które mogą stwarzać zagrożenie bezpieczeństwa i zdrowia ludzi.

Działka, na której znajduje się budynek objęty opracowaniem posiada istniejące uzbrojenie w postaci: sieci wodociągowej, sieci kanalizacji sanitarnej, sieci kanalizacji deszczowej. Istniejące uzbrojenie nie ulega zmianie. Nie planuje się wprowadzania zmian w układzie komunikacyjnym działki. Nie będą wykonywane żadne roboty ziemne.

8. Sposób prowadzenia instruktażu pracowników przed przystąpieniem do realizacji robót szczególnie niebezpiecznych;

Ogólny instruktaż przed rozpoczęciem poszczególnych zakresów, elementów robót (Rozporządzenie Ministra Infrastruktury z dnia 6. 02.2003 w sprawie BHP przy wykonywaniu robót budowlanych: Dz. U nr 47 poz.401)

rozdział 8- rusztowania i ruchomy podesty robocze

rozdział 9- roboty na wysokościach

rozdział 14 - roboty zbrojarskie i betoniarskie

rozdział 7 - maszyny i inne urządzenia techniczne

Przewody podziemne. Roboty ziemne. Wymagania i badania przy odbiorze - BN –83/8836-02

- systemy zabezpieczeń: kaski ochronne, szelki, rusztowania, pomosty robocze z odpowiednimi barierkami ochronnymi.
- bezpośredni nadzór nad pracami: szkolenia i instruktaże kierownika budowy sprawującego bezpośredni nadzór nad robotami.

9. Wskazanie środków technicznych i organizacyjnych, zapobiegających niebezpieczeństwom wynikającym z wykonywania robót budowlanych w strefach szczególnego zagrożenia zdrowia lub w ich sąsiedztwie, w tym zapewniających bezpieczną i sprawną komunikację, umożliwiającą szybką ewakuację na wypadek pożaru, awarii i innych zagrożeń.

9.1 Środki techniczne:

- zabezpieczenie terenu od dostępu osób trzecich (oznakowanie i ogrodzenie taśmami ostrzegawczymi)
- zabezpieczenia rusztowań
- kaski ochronne, szelki, odzież ochronna dla robotników
- środki gaśnicze
- środki pierwszej pomocy medycznej

Środki techniczne pierwszej pomocy umieścić w wyznaczonym pomieszczeniu przystosowanym na czas prowadzenia robót na pomieszczenie socjalne lub w budynku tymczasowym wykonanym na czas prowadzenia robót (barak składany z gotowych elementów).

9.2 Środki organizacyjne:

- nadzór kierownika budowy
- informacja o telefonach alarmowych (pogotowia ratunkowego, straży pożarnej, policji) umieszczona w widocznym miejscu
- tablice informacyjne i ostrzegawcze
- zabezpieczenie terenu od dostępu osób trzecich (oznakowanie i ogrodzenie taśmami ostrzegawczymi)

Opracował: